



CECH KLEMPÍŘŮ, POKRÝVAČŮ A TESAŘŮ ČR vyhlašuje

SOUTĚŽ ODBORNÝCH DOVEDNOSTÍ UČŇŮ
zařazenou do věstníku MŠMT ČR

oboru vzdělání **Klempíř**, 23-55-H/01

XIII. ročník
„MISTROVSTVÍ ČESKÉ REPUBLIKY
S MEZINÁRODNÍ ÚČASTÍ“

pořádaný u příležitosti

STAVEBNÍHO VELETRHU BRNO

27. 2. - 1. 3. 2019

Tato soutěž je zařazena do Přehlídky České ručičky 2019

www.ceskerucicky.org



ORGANIZÁTOR:
STŘEDNÍ ŠKOLA STAVEBNÍCH ŘEMESEL BRNO-BOSONOHY,
příspěvková organizace

GENERÁLNÍ SPONZOR SOUTĚŽE:

ORGANIZACE SOUTĚŽE

- Termín soutěže:** **27. 2. – 1. 3. 2019**
- Místo konání:** Veletrhy Brno, a.s., Výstaviště 1, 647 00 Brno
Pavilon „Z“
- Vyhlašovatel:** **CECH KPT ČR, Pražská 1279/18, Praha 10**
- Organizátor:** **STŘEDNÍ ŠKOLA STAVEBNÍCH ŘEMESEL
BRNO-BOSONOHY, příspěvková organizace,
Pražská 636/38b, 642 00 Brno**
- Účast na soutěži:** Soutěže se zúčastní dvoučlenná družstva žáků oboru vzdělání **klempíř** s doprovodem pedagogického pracovníka nebo jedné dospělé osoby. Žáci nesmí být starší 20 let.
- Doprava:** Náklady na dopravu soutěžního družstva a pedagogického dozoru si hradí vysílající organizace.
- Pojištění soutěžících:** Pojištění soutěžících proti úrazu zabezpečuje vysílající organizace.

Termín závazného potvrzení účasti: do **1. 2. 2019**

Poštou na adresu: Střední škola stavebních řemesel Brno-Bosonohy,
příspěvková organizace, Pražská 636/38b, 642 00 Brno

e-mailem: sekretariat@soubosonohy.cz

e-

Telefonické spojení na SŠSR stavební Pražská 38b, 642 00 Brno–Bosonohy:

Ředitel: 547 120 655

sekretariát: 547 120 661

Zástupce ředitele pro odborný výcvik: 732 281 432

vrátnice: 547 120 711

Organizátor SOD: hlavní - Ing. Ivan HALAVÍN

732 281 432

obor klempíř

739 203 692

[www. soubosonohy.cz](http://www.soubosonohy.cz)

e-mail : sekretariat@soubosonohy.cz

HARMONOGRAM SOUTĚŽE

27. 2. 2019 STŘEDA

6,30 - 8,00	snídaně
8,00 – 9,00	nástup pedagogického doprovodu v jídelně školy, vjezdů na BVV a čísla makety (číslo bude přiděleno organizátorem dle pořadí přijatých přihlášek)
9,00 – 9,30	přesun soutěžících a doprovodu vlastními auty na určené parkoviště BVV
10,00	zahájení soutěží v pavilonu „Z“ Veletrhy Brno, a.s.
10,00 – 12,00	soutěž družstev
12,00 – 13,00	oběd – každé družstvo bude individuálně vyzváno v tomto čas. rozmezí
13,00 – 17,30	soutěž – úklid pracoviště
17,30 - 18,00	odjezd na ubytování
18,00 - 19,30	večeře

28. 2. 2019 ČTVRTEK

6,30 – 8,00	snídaně
7,50 – 8,00	nástup soutěžících v jídelně SŠSŘ Brno-Bosonohy
8,00 – 9,00	teoretická část – testy (psací potřeby s sebou)
9,00 – 9,30	přesun na soutěž do areálu BVV (už v pracovním oblečení) vlastními auty
9,30 – 12,00	soutěž družstev
12,00 – 13,00	oběd – každé družstvo bude individuálně vyzváno v tomto čas. rozmezí
13,00 - 17,00	soutěž družstev – úklid pracoviště a předání hotového díla pořadateli kdo splní soutěžní úkol - osobní volno na prohlídku expozic v areálu BVV
17,00 - 18,00	závěrečné hodnocení
18,00 - 18,30	odjezd na ubytování
18,00 - 19,30	večeře

1. 3. 2019 PÁTEK

10.00 - slavnostní vyhodnocení soutěže v pavilonu „Z“ Veletrhy Brno, a.s.

POZNÁMKA:

- přesuny žáků a doprovodu, včetně pracovního nářadí soutěžících z areálu školy na výstaviště a po ukončení soutěže zpět si zajišťují školy svými vlastními auty
- pedagogický doprovod má možnost v průběhu soutěže opustit areál výstaviště, například pro návštěvu centra Brna mu bude zajištěna bezplatná vstupenka pro vstup nazpět
- označení pracoviště – formát A3 (naležato) s názvem školy, případně i loga školy si soutěžící školy přivezou vlastní
- možnost vyvěšení bannerů, případně vlajek školy na ochozech pavilonu Z – doporučený rozměr 1m x 3m

Organizační pokyny:

Při příjezdu na soutěžní areál si každý připraví u svého vylosovaného modelu nářadí, popřípadě zkontroluje zázemí, přichystaný materiál a vyčká startovního povelu. Hodnocení soutěže bude prováděno zástupcem Cechu KPT ČR, technikem hlavního sponzora a odborníkem na klempířské práce z praxe v průběhu celé soutěže a bude ukončeno následovně po předání díla. Test odborných znalostí bude proveden písemně z vybraných dvaceti otázek, které jsou převzaty z jednotného zadání závěrečných zkoušek pro daný obor.

Pro dodržování BOZP je předepsaný řádný pracovní oděv, včetně čepice a pracovního obutí.

Po ukončení a úklidu pracoviště oznámí soutěžící ukončení úkolu.

PO DOBU SOUTĚŽE NEMÁ POVOLEN PEDAGOGICKÝ DOPROVOD PŘÍSTUP K SOUTĚŽÍM DRUŽSTVŮM. JE NEPŘÍSTUPNÉ POSKYTOVAT RADY A POMOC SOUTĚŽÍM V PRŮBĚHU PROVÁDĚNÍ SOUTĚŽNÍHO ÚKOLU.

Postup při protestech:

- Písemné zpracování protestu, předání protestu prostřednictvím organizátora soutěže předsedovi hodnotící komise, konečná instance je představenstvo Cechu KPT ČR.
- Protest je možné podat nejpozději do 60 minut po skončení soutěže.

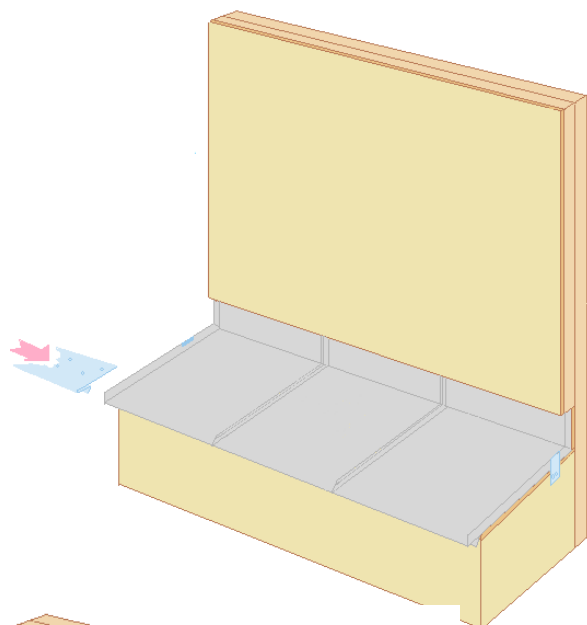
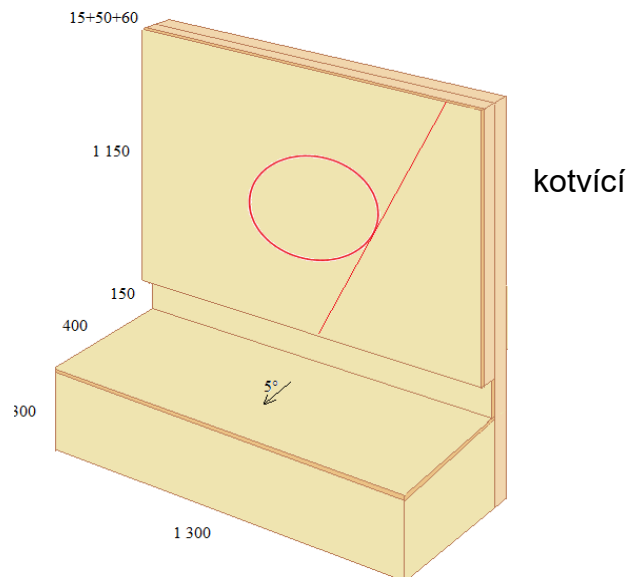
SOUTĚŽNÍ ÚKOL

**Plechová krytina na dvojitou drážku na oplechování římsy
a plechová krytina na úhlovou drážku pro opláštění fasády,
s osazením zhotoveného kruhového okna,
zapravením okrajů modelu závětrnými lištami a nadezdívkou**

Model a doporučený postup:

Model římsy a navazující předsazené fasády je zhotoven z OSB desky, proto všechny prvky budou šroubovány dodanými vruty na bit PZ2.

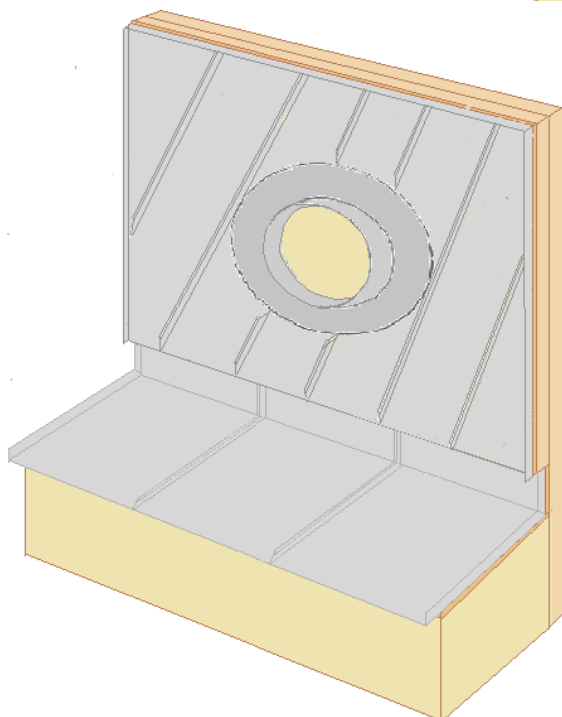
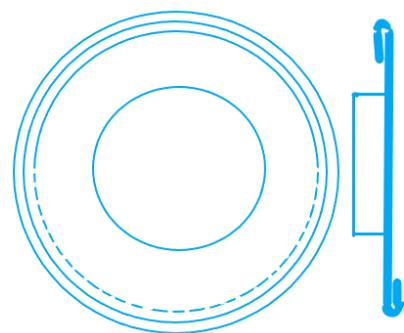
Na modelu fasády bude narýsovaná kladečská osnova (sklon krytiny) a osazení okna, tak aby s dodaným polotovarem (okenní límec), bylo dosaženo požadovaného efektu.



Na celém modelu budou klempířské prvky položeny přímo na OSB desky.

Na římsě se ukotví dodaný podkladní plech, přichystají se z rovinných tabulí plechů krycí segmenty, kotvené příponkami a zaháknuté na podkladním plechu. Vše bude spojené dvojitou stojatou drážkou i ve vertikální rovině, bez použití doplňkových opatření (těsnící páska, ...). U štítu bude zapravení postaveno 50mm.

Dále se doporučuje přichystat z dodané kruhové tabule plechu (cca 660mm) oplechování okna (vše bude narýsováno). Jde pouze o tvarování drážky po obvodu a připájení kruhového límce. Poté se zhotoví středový otvor. Vlastní elektrické pájedlo vám garantuje kvalitu bodovaného detailu pájení. Cín a pasta budou zajištěny.



Pro opláštění fasády bude dodán rovný podkladní plech (pro okap), dále startovací plech s malou drážkou (malým falcem), pokládka bude realizována zprava do leva.

Hlavní plocha bude z pásů plechu, se strojovými drážkami – RŠ 330mm.

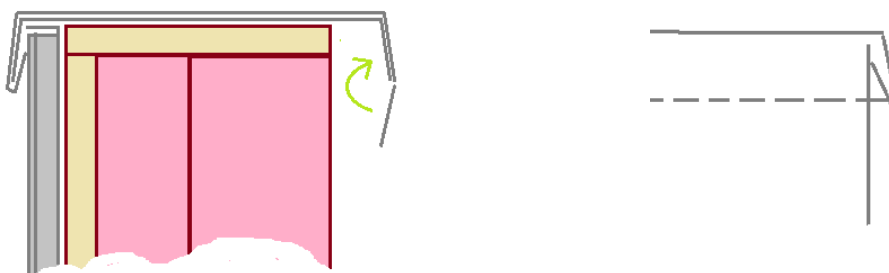
Fasáda bude provedena na úhlovou drážku, její řešení u napojení okna a okrajů plochy je bodovaný úkol.

Vnější okraje fasádního opláštění budou postaveny 40mm – příprava na zaháknutí lišty a nadezdívky.

Závětrné lišty budou oboustranně zaháknuty na podkladním plechu a ohybem přes krytinu. Fasádní budou zajištěny proti sesunutí.

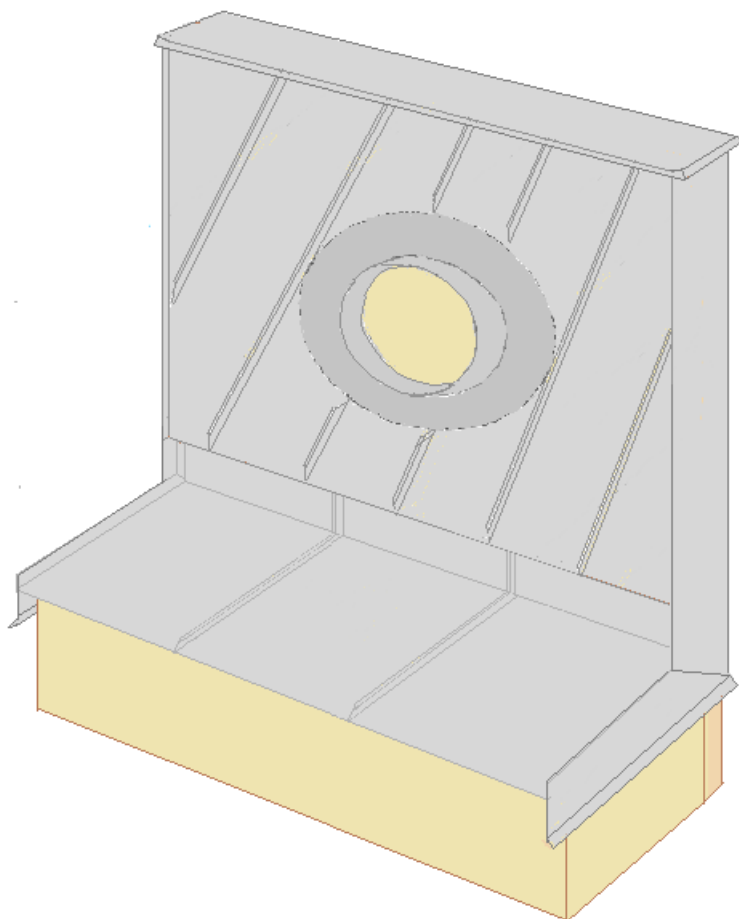


Ve finále se provede montáž nadezdívky na podkladní plech. Ta bude zapravena ze všech stran pohledovou okapnicí a bude zaháknuta na podkladním plechu. U štítů přesah bude symbolický.



Po ukončení montáže družstvo uklidí svůj soutěžní prostor, odnese si náradí a předá dílo pořadateli. Bude-li mít družstvo předáno před vypršením časové dotace, může si projít expozice stavebního veletrhu v sousedních pavilonech nebo se zúčastnit finálního hodnocení. Popřípadě mohou se svým doprovodem, po nahlášení pořadateli, odjet z areálu výstaviště.

Časový limit na provedení úkolu je dostatečný, s rezervou na precizní vypracování všech bodovaných detailů. Nesoutěží se na čas!



Teorie – písemný test dvoučlenného družstva - proběhne v jídelně na SŠSŘ, otázky jsou použity z jednotného zadání závěrečných zkoušek pro daný obor (20 otázek). Po vyhodnocení získané body tvoří cca 15% z celkového součtu.

Praxe – detaily, na které se zaměří hodnotící kritéria poroty:

- organizace pracovních postupů – logické návaznosti prováděných úkonů
- kvalita ručně tvářených plechových segmentů
- řešení napojení segmentů
- dodržování doporučení od výrobce krytiny – montážní návod
- dodržování montážních zásad dle norem a pravidel Cechu KPT ČR
- kvalita díla – znehodnocení (poškrábání, otlučení povrchové úpravy materiálu)
- správnost volby použitého nářadí a zručnost jeho použití
- BOZ na pracovišti

Bezpečnost a ochrana zdraví při práci:

Soutěžící musí být vybaveni veškerými ochrannými pomůckami BOZP oboru klempíř dle platných předpisů. Odpovídá vysílající organizace tj., SOU a pedagogický dozor. Použití osobního jištění není nutné.

NÁŘADÍ

Povinné vybavení soutěžících:

- základní klempířské nářadí
- pro pokládku a spojování hladké drážkové krytiny doporučení – tvarovací kolečka (WUKO, BENDER,...) na oblé záhyby
- akušroubovák s nástavcem PZ 2
- pracovní oděv a obuv – soutěž bude ve vytápěném pavilonu (cca 14-18°C)
- OPP (bez osobního jištění na střechu)

Organizátor zajistí:

- Materiál na celý úkol
- Drobný kotevní materiál – vruty, hřebíčky
- Elektrický rozvod 220 V /16 A - na dobíjení baterií, ...
- uklízeční prostředky – koště, smetáček a lopatka

Vyhodnocení soutěže:

Teoretická část bude ihned po vypracování a předání organizátorům opravena za dozoru vylosovaného pedagoga doprovázejícího některý soutěžní tým. Výsledky budou zaneseny do hodnotících archů.

Hodnocení praktické části bude realizováno v průběhu celé soutěže a ihned zaznamenáno do hodnotících tabulek. Za správnost veškerých zaznamenaných dat ručí hlavní rozhodčí z Cechu KPT. U finálního hodnocení, bude možné od hodnotících členů komise dostat vyjádření, jak jsou spokojeni s konkrétním vypracováním daného úkolu. Výsledky soutěže budou vyhlášeny za účasti všech soutěžících a jejich pedagogického doprovodu, organizátorů, zástupců cechu KPT, zvláštních členů KPT, zástupců sponzorských organizací a hostů na slavnostním vyhodnocení soutěže.

Ing. Josef Hypr
ředitel SŠSŘ Brno-Bosonohy



Povinnosti organizátora soutěží:

1. Podání žádosti o zařazení do Věstníku MŠMT ČR včetně rozpočtu – systém soutěží EXCELENCE
2. Zpracování propozic soutěží včetně výkresové dokumentace
3. Přeposlání propozic na kontrolu a schválení Cechu KPT ČR
4. Rozeslání propozic na školy, vyhlášovatele a sponzory soutěže
5. Zajištění prostoru pro soutěž, umístění dodaných reklamních materiálů
6. Zajištění maket včetně jejich převozu na místo soutěže
7. Zajištění ubytování a stravy pro účastníky soutěže
8. Zajištění pitného režimu pro soutěžící
9. Zajištění diplomů, medailí a pohárů
10. Zajištění organizace vyhlášení soutěže včetně pozvaných hostů
11. Zajištění fotodokumentace a videa ze soutěže
12. Zpracování tiskové zprávy
13. Finanční vyúčtování
14. Zapsání výsledků soutěží do systému EXCELENCE
15. Prezentovat Přehlídku České ručičky už od školních kol

Povinnosti vyhlášovatele:

1. Pověření organizátora soutěží
2. Kontrola a schválení propozic soutěží
3. Jmenování členů poroty
4. Zajištění vyhodnocení jednotlivých soutěží včetně podepsaných protokolů
5. Podepsání diplomů za vyhlášovatele
6. Finanční účast na nákladech SOD
7. Řešení protestů – přes vedoucího poroty
8. Účast na vyhlášení soutěže

Povinnosti sponzorů:

1. Zajištění materiálu potřebného k průběhu SOD
2. Zajistit ceny pro soutěžící žáky
3. Finanční účast na nákladech SOD
4. Účast na vyhlášení soutěže

MATERIÁLNÍ ZABEZPEČENÍ SOUTĚŽE

GENERÁLNÍ SPONZOR SOUTĚŽE:



Privilegovaní členové cechu KPT dodají na soutěž upomínkové reklamní předměty dle vlastního uvážení.

CÍL: PODPORA UČŇOVSKÉHO ŠKOLSTVÍ

Privilegovaní členové cechu :

BIOS s.r.o.

**BRAMAC střešní systémy
spol.s.r.o.**

FAKRO CZECH s.r.o.

HPI - CZ spol.s.r.o.

LINDAB s.r.o.

PREFA Aluminiumprodukte s.r.o.

ROTO střešní okna s.r.o.

TONDACH Česká republika s.r.o.

PUREN GmbH

BETONPRES Týn nad Vltavou s.r.o.

LIKO-S a.s.

Rheinzink ČR s.r.o.

METAL TRADECOMAX, a.s.



