



CECH KLEMPÍŘŮ, POKRÝVAČŮ A TESAŘŮ ČR

Pražská 1279/18, 120 00 PRAHA 10

vyhlašuje

SOUTĚŽ ODBORNÝCH DOVEDNOSTÍ UČŇŮ
zařazenou do věstníku MŠMT

oboru vzdělání **Pokrývač**, 36-69-H/01

XX. ročník
„MISTROVSTVÍ ČESKÉ REPUBLIKY
S MEZINÁRODNÍ ÚČASTÍ“

pořádaný u příležitosti

MEZINÁRODNÍHO STAVEBNÍHO VELETRHU BRNO IBF

26. - 28. dubna 2017

Tato soutěž je zařazena do Přehlídky České ručičky
2017

www.ceskerucicky.org



ORGANIZÁTOR:
STŘEDNÍ ŠKOLA STAVEBNÍCH ŘEMESEL BRNO-BOSONOHY,
příspěvková organizace

GENERÁLNÍ SPONZOR SOUTĚŽE:



ORGANIZACE SOUTĚŽE

- Termín soutěže:** 26. – 28. 4. 2017
- Místo konání:** výstavní areál BVV, Výstaviště 1, 647 00 Brno
volná plocha před pavilonem G1
- Vyhlašovatel:** CECH KPT ČR, Pražská 1279/18, Praha 10
- Organizátor:** STŘEDNÍ ŠKOLA STAVEBNÍCH ŘEMESEL
BRNO-BOSONOHY, příspěvková organizace,
Pražská 636/38b, 642 00 Brno
- Účast na soutěži:** Soutěže se zúčastní dvoučlenná družstva žáků učebního oboru **pokrývač** s doprovodem pedagogického pracovníka nebo jedné dospělé osoby. Žáci nesmí být starší 20 let.
- Doprava:** Náklady na dopravu soutěžního družstva a pedagogického dozoru si hradí vysílající organizace.
- Pojištění soutěžících:** Pojištění soutěžících proti úrazu zabezpečuje vysílající organizace

Termín závazného potvrzení účasti: do **5. 4. 2017**

Poštou na adresu: Střední škola stavebních řemesel Brno-Bosonohy,
příspěvková organizace, Pražská 636/38b, 642 00 Brno

e-mailem: sekretariat@soubosonohy.cz

Telefonické spojení na SŠSŘ Pražská 38b, 642 00 Brno–Bosonohy :

Ředitel 547 120 655 **sekretariát** 547 120 661

Zástupce ředitele pro odborný výcvik: 732 281 432 **vrátnice** 547 120 711

Organizátor SOD **hlavní - Ing. Ivan HALAVÍN** 732 281 432
obor pokrývač 739 203 692

[www. soubosonohy.cz](http://www.soubosonohy.cz)

e-mail : sekretariat@soubosonohy.cz

HARMONOGRAM SOUTĚŽE

26. 4. 2017 STŘEDA

- 8,00 – 8,30 - registrace soutěžících na SŠSR Brno – Bosonohy – školní jídelna
- předání osobního nářadí k přepravě na soutěžní pracoviště
- 8,30 – 9,00 - slavnostní zahájení a vylosování čísla soutěžní makety
- 9,05 – 9,25 - přesun na soutěž do areálu BVV (v pracovním oděvu a s nářadím)
- 9,30– 12,00 - soutěž družstev
- 12,00 – 13,30 - oběd – každé družstvo bude individuálně vyzváno v tomto čas. rozmezí
- 13,30 – 17,20 - soutěž
- 17,20 - 17,30 - úklid pracoviště a nářadí do skladu na noc – odjezd na ubytování
- 17,50 - 18,30 - večeře

27. 4. 2017 ČTVRTEK

- 7,50 – 8,00 - nástup soutěžících v jídelně SŠSR Brno-Bosonohy
- 8,00 – 8,55 - teoretická část – testy (psací potřeby s sebou)
- 9,00 – 9,30 - přesun na soutěž do areálu BVV (už v pracovním oblečení)
- 9,35 – 12,30 - soutěž družstev
- 12,00 – 13,30 - oběd – každé družstvo bude individuálně vyzváno v tomto čas. rozmezí
- 13,30 - 16,45 - soutěž družstev – úklid pracoviště a předání hotového díla – pořadateli
kdo splní soutěžní úkol - osobní volno na prohlídku expozic v areálu BVV
- 17,00 - 18,00 - závěrečné hodnocení
- 18,00 - ukončení soutěžního dne, předání osobního nářadí na odvoz a odjezd
- 19,00 - večeře

28. 4. 2017 PÁTEK

- 9,30 - slavnostní vyhodnocení soutěže v prostorách
Střední školy stavebních řemesel Brno Bosonohy

POZNÁMKA:

Přesuny pracovního nářadí soutěžících z areálu školy na výstaviště a po ukončení soutěže zpět zajišťuje organizátor přistavenými dodávkovými vozy. Přesuny žáků a doprovodu na všechny aktivity bude přistavenou bezplatnou autobusovou dopravou. Pedagogický doprovod má možnost v průběhu soutěže opustit areál výstaviště, například pro návštěvu centra Brna mu bude zajištěna bezplatná vstupenka pro vstup nazpět.

Organizační pokyny:

Při příjezdu na soutěžní areál si každý připraví u svého vylosovaného modelu nářadí, popřípadě zkontroluje zázemí, přichystaný materiál a vyčká startovního povelu. Hodnocení soutěže bude prováděno zástupcem Cechu KPT ČR, technikem hlavního sponzora - firmy TONDACH a odborníkem na pokrývačské práce z praxe v průběhu celé soutěže a bude ukončeno následovně po předání díla. Test odborných znalostí bude proveden písemně z vybraných dvaceti otázek, které jsou převzaty z jednotného zadání závěrečných zkoušek pro daný obor.

Pro dodržování BOZP je předepsaný řádný pracovní oděv, včetně čepice a pracovního obutí.

Po ukončení a úklidu pracoviště oznámí soutěžící ukončení úkolu.

PO DÓBU SOUTĚŽE NEMÁ POVOLEN PEDAGOGICKÝ DOPROVOD PŘÍSTUP K SOUTĚŽÍM DRUŽSTVŮM. JE NEPŘÍSTUPNÉ POSKYTOVAT RADY A POMOC SOUTĚŽÍM V PRŮBĚHU PROVÁDĚNÍ SOUTĚŽNÍHO ÚKOLU.

Postup při protestech:

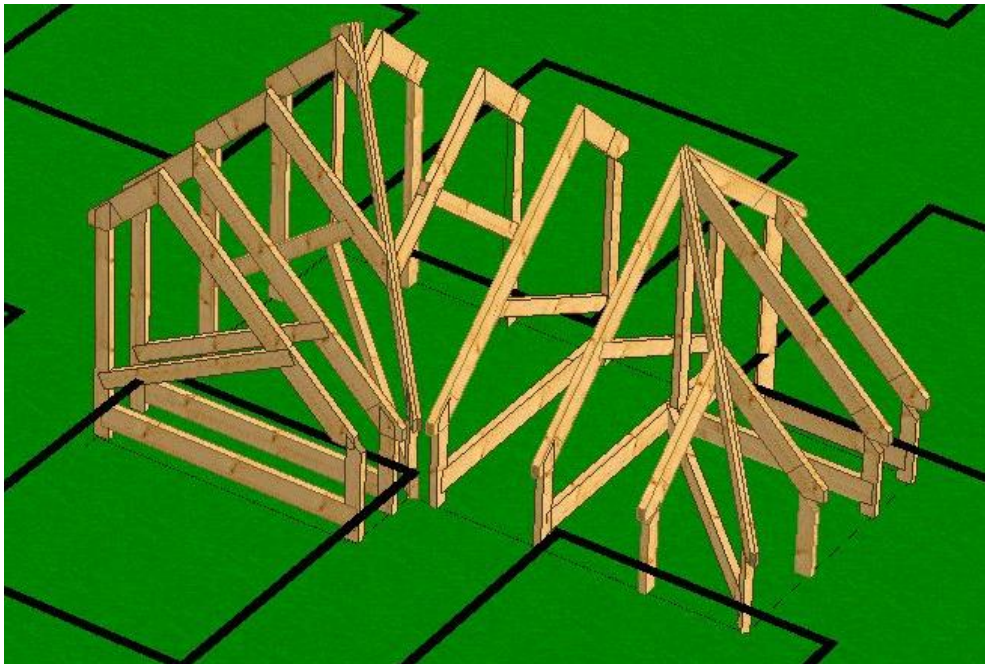
- Písemné zpracování protestu, předání protestu prostřednictvím organizátora soutěže předsedovi hodnotící komise, konečná instance je představenstvo Cechu KPT ČR.
- Protest je možné podat nejpozději do 60 minut po skončení soutěže.

SOUTĚŽNÍ ÚKOL

Pokládka pálené posuvné tašky HRANICE 11 s povrchovou úpravou na valbovou střechu s úžlabím a štítů

Zadání:

- na dřevěnou nosnou konstrukci provést montáž doplňkové hydroizolační vrstvy - dvojplášťová střecha
- kovové okapničky pod folii
- funkčně vyřešit DHV v úžlabí, hřebenech a zakončení štítů
- provést nalažování, včetně rozměření, pro příslušnou krytinu
- osadit klempířské konstrukce dle platných norem a dodaného materiálu (úžlabí)
- zabudovat střešní okno f. FAKRO včetně kompletního napojení na DHV, zateplení a oplechování



Rozměr půdorysu cca: 400 x 240 cm
Délka krovů: cca 180 / 60 cm
Délka úžlabí a nároží: cca 245 cm
Výška modelu v hřebeni: 180 cm

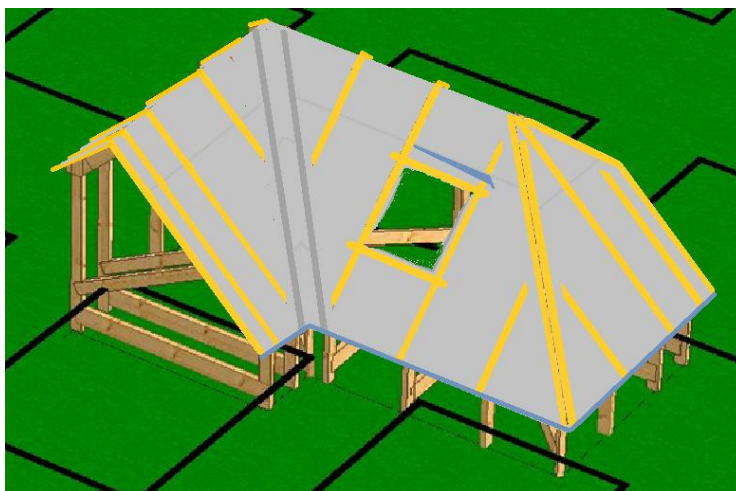
Okapové hrany střech - 1 120 cm
Sklon střechy - 44°
Hřebeny a nároží - 750 cm

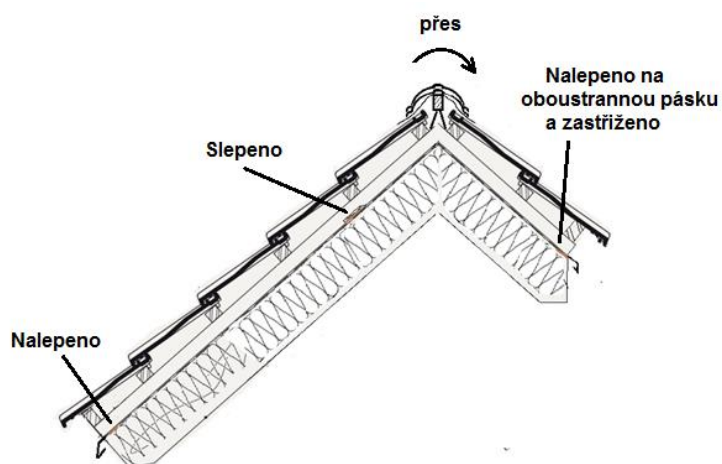
Provést pokládku kompletního střešního pláště s osazením všech dodaných doplňků ke krytině – sněhové háky, větrací tašky, hřebenáče.

- Řezy tašek se provádí na stolní el. vodou chlazené děličce, pouze některé detaily se provedou ruční (bude k dispozici).
 - Při dodržování BOZ bude uvažováno, že prostor nevyžaduje osobní jištění
- Předat hotové dílo pořadateli

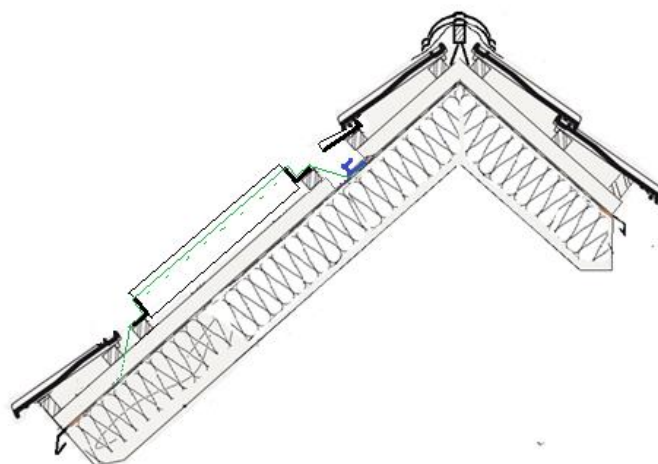


Řešení DHV – větotěsná střecha (vše lepené) bez odvětrání hřebene,





Osazení okna nad okapní řadou střešní krytiny. Límec pojistné folie (XPD manžeta) bude lepený pouze u odvodního žlábků nad oknem, zbytek sponkovaný.



BODOVÁNÍ

ŽÁCI SOUTĚŽÍ SPOLEČNĚ JAKO DRUŽSTVO!

Teorie – písemný test- žáci řeší společně - proběhne v jídelně na SŠSŘ, otázky jsou použity z jednotného zadání závěrečných zkoušek pro daný obor (20 otázek).
Počet získaných bodů za družstvo je max.15% z celkového součtu

Praxe – Detaily na které se zaměří hodnotící kritéria poroty

Izol.folie - plechová okapnička- přesah, kvalitní spoje a zakončení u štítů
- úžlabí vyřešeno vodotěsným systémem na dvě kontralatě
- protržení (díry) vzniklé při montáži - estetika

Laťování – zaříznutí u všech zakončení- štíty, úžlabí, kvalita přibití
- větrací pás - vyřešení, našponování, ukončení -estetika
- osy kladení

Střešní okno- umístění
- správné zabudování – rovina osazení křídla a rámu
- řešení napojení na DHV (proteplení a límec)
- oplechování
- OKNO OHODNOCUJE POUZE TECHNIK FAKRA

Pokládka – okap- předepsaný přesah tašek, kotvení
- sněhovky - správné a estetické položení (nesmí se řezat)
- dořez nároží a ukotvení
- větrací tašky-správné a estetické položení dodaných prvků (nesmí se řezat)

Krajovky – správný přesah, vyřešena folie
- pevnost ukotvení
- rovina a souměrnost spojů

Nároží - nárožní lať uchycená na dodaných držácích od Tondachu
- vyřešení u okapu a správné umístění větracího pásu nároží
- vyřešení nárožního hřebenače
- rovina složení jak v půdorysu, tak z boku

Úžlabí - rovina, přeložení a zastřižení plechů, kotvení-příponky
- použití a správné umístění klínů
- správný přesah tašek do úžlabí
- rovina řezů

Celkový - využití folie – úžlabí = zbytek nároží, znehodnocené tašky
- průběžný pořádek
- při řezání brýle a hluchátka, u vrtání pouze brýle

NÁŘADÍ

Povinné vybavení soutěžících - základní pokrývačské nářadí:

- měřicí potřeby, tužky, kladiva, kleště, atd.....
- vč. klempířského – ploché kleště, nůžky na plech
- barvicí šňůrkovač
- laťovací pravítko
- sponkovačka (takr + sponky)
- nůž na dělení pojistné hydroizolační folie
- pilka na dřevo (pouze ruční)
- akušroubovák s nástavcem PZ 2
- vrtačka elektrická s vidiovým vrtákem 5 mm
- OPP - pracovní oděv
- pracovní obuv
- brýle a hluchátka (bez os. jištění)

Organizátor zajistí:

- kompletní materiál na zhotovení soutěžního úkolu
- sestavení dřevěného modelu střechy pro každé družstvo (viz obrázek č.1)
- případně náhradní vrtáky na provrtání krytiny
- vidiovou pilu - vodou chlazenou
- kotouč stavební na odvoz sutě
- drobný kotevní materiál
- nádoby pro přesun vody a hadr (na umytí řezů)
- elektrický rozvod 220 V /16 A

Dále : kontejner na odpadní materiál ze soutěže
uklízečí prostředky – koště, smetáček a lopatka
místnost pro uskladnění nářadí soutěžících přes noc

Vyhodnocení soutěže:

Teoretická část bude ihned po vypracování a předání organizátorům opravena za dozoru vylosovaného pedagoga doprovázejícího některý soutěžní tým. Výsledky budou zaneseny do hodnotících archů.

Hodnocení praktické části bude realizováno v průběhu celé soutěže a ihned zaznamenáno do hodnotících tabulek. Za správnost veškerých zaznamenaných dat ručí hlavní rozhodčí z Cechu KPT. Výsledky soutěže budou vyhlášeny za účasti všech soutěžících a jejich pedagogického doprovodu, organizátorů, zástupců cechu KPT, zvláštních členů KPT, zástupců sponzorských organizací a hostů na slavnostním vyhodnocení soutěže v prostorách Střeni školy stavebních řemesel Brno-Bosonohy.

V Brně dne 10. 3. 2017

Ing. Josef Hypr, v.r.
ředitel SŠSŘ Brno-Bosonohy



Povinnosti organizátora soutěží:

1. Podání žádosti o zařazení do Věstníku MŠMT ČR včetně rozpočtu – systém soutěží EXCELENCE
2. Zpracování propozic soutěží včetně výkresové dokumentace
3. Přeposlání propozic na kontrolu a schválení Cechu KPT ČR
4. Rozeslání propozic na školy, vyhlášovatele a sponzory soutěže
5. Zajištění prostoru pro soutěž, umístění dodaných reklamních materiálů
6. Zajištění maket včetně jejich převozu na místo soutěže
7. Zajištění ubytování a stravy pro účastníky soutěže
8. Zajištění pitného režimu pro soutěžící
9. Zajištění dopravy soutěžících z ubytovny na místo soutěže
10. Zajištění diplomů, medailí a pohárů
11. Zajištění organizace vyhlášení soutěže včetně pozvaných hostů
12. Zajištění fotodokumentace a videa ze soutěže
13. Zpracování tiskové zprávy
14. Finanční vyúčtování
15. Zapsání výsledků soutěží do systému EXCELENCE
16. Prezentovat Přehlídku České ručičky už od školních kol

Povinnosti vyhlášovatele:

1. Pověření organizátora soutěží
2. Kontrola a schválení propozic soutěží
3. Jmenování členů poroty
4. Zajištění vyhodnocení jednotlivých soutěží včetně podepsaných protokolů
5. Podepsání diplomů za vyhlášovatele
6. Finanční účast na nákladech SOD
7. Řešení protestů – přes vedoucího poroty
8. Účast na vyhlášení soutěže

Povinnosti sponzorů:

1. Zajištění materiálu potřebného k průběhu SOD
2. Zajistit ceny pro soutěžící žáky
3. Finanční účast na nákladech SOD
4. Účast na vyhlášení soutěže

MATERIÁLNÍ ZABEZPEČENÍ SOUTĚŽE

TONDACH - GENERÁLNÍ SPONZOR SOUTĚŽE

dodavatel maket, krytiny a všech potřebných doplňků soutěže.
Firma dále zajišťuje ceny pro nejlepší učně, včetně věcných cen pro ostatní účastníky soutěže.

FAKRO – dodavatel střešních oken, věcných cen pro vítěze a upomínkových předmětů účastníkům soutěže

Privilegovaní členi cechu KPT dodají na soutěž upomínkové reklamní předměty dle vlastního uvážení.

CÍL : PODPORA UČŇOVSKÉHO ŠKOLSTVÍ

Privilegovaní členové cechu :

PUREN GmbH

TONDACH Česká republika s r.o.

BRAMAC, s.r.o.

LINDAB, s.r.o.

BIOS s.r.o. - Tradiční výrobce dřevěných střešních konstrukcí

HPI-CZ spol. s r.o.

ROTO střešní okna s.r.o.

LIKO-S, a.s.

SEMACZ s.r.o.

PREFA Aluminiumprodukte s.r.o

FAKRO Sp.z o.o.

Rheinzink ČR s.r.o.

BETONPRES Týn nad Vltavou s.r.o.

METAL TRADECOMAX, a.s.



